

1. INDICAÇÕES GERAIS DE SEGURANÇA

⚠ **Leia estas instruções com atenção e conserve-as sempre na bolsa de armazenamento prevista para o efeito (14) na cadeira de criança, para poder consultá-las mais tarde. O manual deve sempre acompanhar a cadeira de criança se esta for entregue a terceiros.**

⚠ **PERIGO! Para proteção da criança:**

- Antes de fechar as portas do veículo, certifique-se que nem a criança nem peças da cadeira de criança ficam presas nas portas do veículo.
- Em caso de acidente a uma velocidade de impacto superior a 10 km/h, é possível que a cadeira de criança fique danificada, sem que os danos sejam imediatamente evidentes. Neste caso, a cadeira de criança deve ser substituída. Elimine-a de forma adequada.
- Solicite sempre a verificação da cadeira de criança se esta tiver sido danificada (por ex., se cair ao chão).
- Verifique regularmente todas as peças importantes para detetar danos. Certifique-se de que os componentes mecânicos, em especial, estão em perfeitas condições de funcionamento.
- Nunca lubrifique ou utilize óleo nas peças da cadeira de criança.
- Nunca deixe a criança sem supervisão na cadeira dentro do automóvel.
- A criança deve entrar ou sair do automóvel apenas pelo lado do passeio.
- Proteja a cadeira de criança contra a luz solar direta intensa, se esta não estiver a ser utilizada. A cadeira de criança pode aquecer se estiver sob a luz solar direta. A pele das crianças é sensível, podendo ser assim ficar lesionada.
- Quanto mais justo ao corpo da criança estiver o cinto, maior será a sua proteção. Por isso, evite vestir a criança com roupas grossas por baixo do cinto.
- Em viagens longas faça regularmente pausas para que a criança tenha oportunidade de correr e brincar.
- Utilização no banco traseiro: Desloque o banco dianteiro para a frente para que os pés da criança não toquem no encosto do banco dianteiro (para evitar perigo de ferimentos).

⚠ **PERIGO! Para proteção de todos os ocupantes do automóvel:**

Em caso de uma travagem de emergência ou em caso de acidente, objetos e pessoas não fixos poderão ferir os outros ocupantes. Por isso, preste sempre atenção para que...

- não utilize outros pontos de contacto de suporte para além dos descritos neste manual e marcados na cadeira de criança;
- os encostos dos assentos do veículo estejam fixos (p. ex. engatar o encosto do banco traseiro rebatível);

- no automóvel, (por ex. na chapeleira) todos os objetos pesados ou pontiagudos estejam presos;
- todas as pessoas tenham o cinto de segurança colocado;
- a cadeira de criança no automóvel esteja sempre fixa, mesmo quando não transportar nenhuma criança.

⚠ **AVISO! Para proteção no manuseamento do assento para criança:**

- Nunca utilizar a cadeira de criança sem que esta esteja apoiada, nem mesmo para a experimentar.
- De modo a evitar danos, tenha atenção para que a cadeira de criança não fique presa entre objetos duros (porta do automóvel, calha do banco, etc.).
- Guarde a cadeira de criança num local seguro quando esta não estiver a ser utilizada. Não coloque objetos pesados em cima do banco e não o mantenha perto de fontes de calor ou da luz solar direta.

⚠ **CUIDADO! Para proteção do seu automóvel:**

- Certos revestimentos dos bancos do automóvel feitos de materiais mais delicados (p. ex. veludo, couro, etc.) podem apresentar vestígios de desgaste devido à utilização de cadeiras de criança. Para uma proteção ideal dos seus revestimentos de bancos do automóvel, recomendamos a utilização do protetor da cadeira de criança BRITAX RÖMER do nosso programa de acessórios.

2. UTILIZAÇÃO NO AUTOMÓVEL

Respeite as instruções de utilização dos sistemas de retenção para crianças no manual do seu automóvel. A cadeira pode ser utilizada em veículos com pontos de ancoragem ISOFIX & TopTether, em veículos com cinto de 3 pontos de fixação ISOFIX (ver lista de tipos) e em veículo com cinto de 3 pontos de fixação.

Consulte as informações sobre as cadeiras no manual de instruções do seu veículo, que são permitidas para cadeiras de crianças na classe de peso 9 a 36 kg.

O ADVANSAFIX IV R está homologado para três tipos de montagem diferentes:

Grupo	Método de montagem	Tipo de autorização	Capítulo no manual de instruções
1 (9-18 kg)	ISOFIX + TopTether	universal	A
2/3 (15-36 kg)	ISOFIT + Cinto de segurança do veículo	semi-universal ³⁾	B1
2/3 (15-36 kg)	Cinto de segurança do veículo	universal	B2

³⁾ Isto significa que a cadeira de criança só pode ser utilizada nos veículos incluídos na lista de tipos de veículos em anexo. Esta lista de tipos é constantemente atualizada. Poderá obter a versão mais recente junto de nós ou em www.britax.com

Pode utilizar a sua cadeira de criança do seguinte modo:

no sentido da marcha	sim
no sentido contrário ao da marcha	não ¹⁾
com cinto de 2 pontos de fixação	não
com cinto de 3 pontos de fixação ²⁾	sim
com pontos de fixação ISOFIX (entre a superfície do banco e o encosto)	sim
no banco do passageiro	sim ³⁾
nos bancos traseiros laterais	sim
no banco traseiro central (com cinto de 3 pontos de fixação)	sim ⁴⁾

1) A utilização só é permitida num assento do veículo virado para trás (p. ex. carrinha, minibus) que também esteja autorizado para o transporte de adultos. Nesse lugar não deve estar ativo qualquer airbag.

2) O cinto tem de estar homologado conforme ECE R 16 (ou norma semelhante) p. ex. reconhecido no "E" em redor, "e" na etiqueta de verificação no cinto.

3) no caso de airbag frontal: Deslocar o banco do automóvel o mais para trás possível, seguir indicações no manual do veículo.

4) A utilização não é possível quando existir apenas um cinto de 2 pontos de fixação.

3. AUTORIZAÇÃO

BRITAX RÖMER Cadeira de criança	Verificação e autorização conforme ECE* R 44/04	
	Grupo	Peso
ADVANSAFIX IV R	I+II+III	9 a 36 kg

*ECE = Norma europeia sobre equipamento de segurança

A cadeira de criança está equipada, verificada e homologada de acordo com os requisitos da norma europeia sobre dispositivos de segurança para crianças (ECE R 44/04). O certificado de verificação E (num círculo) e o número de homologação encontram-se na etiqueta laranja de homologação (autocolante na cadeira de criança).

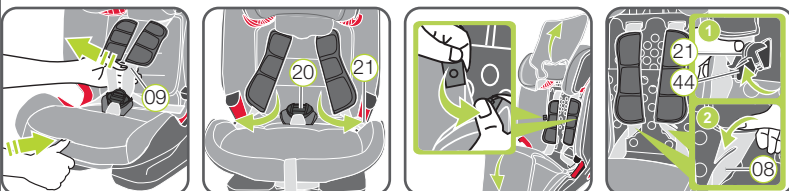
⚠ **PERIGO!** A autorização é anulada caso sejam efetuadas alterações na cadeira de criança. As alterações devem ser efetuadas exclusivamente pelo fabricante.

⚠ **PERIGO!** Nunca proteja a criança ou fixe a cadeira de criança com um cinto de 2 pontos de fixação. Se a criança estiver segura na cadeira de criança apenas com um cinto de 2 pontos de fixação poderá sofrer ferimentos graves ou mesmo fatais em caso de acidente.

⚠ **AVISO!** O ADVANSAFIX IV R deve ser utilizado exclusivamente para a segurança da sua criança dentro do veículo. Não é, em circunstância alguma, apropriada como banco em casa ou como brinquedo.

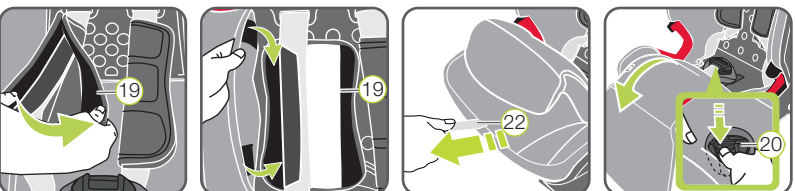


11. REMOÇÃO DO CINTO DE 5 PONTOS DE FIXAÇÃO & RECOLOCAÇÃO DO SECUREGUARD



Recomendamos a utilização do cinto de 5 pontos de fixação enquanto possível e a realização da conversão apenas quando a criança pesar mais de 15 kg e a posição superior do apoio da cabeça for alcançada.

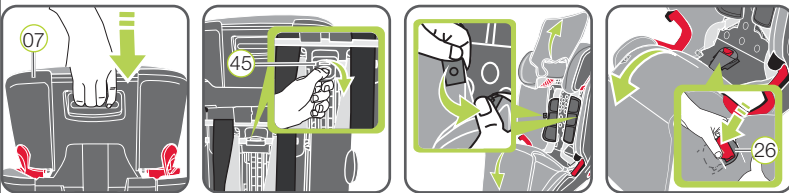
1. Solte o cinto de 5 pontos de fixação (09) da cadeira de criança o máximo possível.
2. Abra o fecho do cinto (20) e coloque as linguetas do fecho (21) nas guias laterais do cinto.
3. Solte os botões de pressão na parte de trás e dobre a metade superior do revestimento para cima e a metade inferior para baixo.
4. Enfie as linguetas do fecho (21) na ranhura prevista para o efeito (44) na parte inter-



na do encosto.

5. Abra as duas proteções para os ombros (19) pelos fechos de feltro laterais.
6. Desloque a tira de velcro das duas proteções para os ombros abertas (19) para debaixo do revestimento do encosto e fixe-a na fita de velcro prevista para o efeito. Certifique-se de que as duas proteções para os ombros não ficam sobrepostas.
7. Puxe pela banda de ajuste do cinto (22) para apertar o conjunto de cintos.
8. Solte os dois botões de pressão no revestimento do assento e dobre o revestimento para a frente. Introduza o fecho do cinto (20) através do revestimento.
9. Levante a placa de substituição cinzenta (32) e desloque-a com o fecho do cinto (20)

12. RECOLOCAÇÃO DO CINTO DE 5 PONTOS DE FIXAÇÃO & REMOÇÃO DO SECUREGUARD

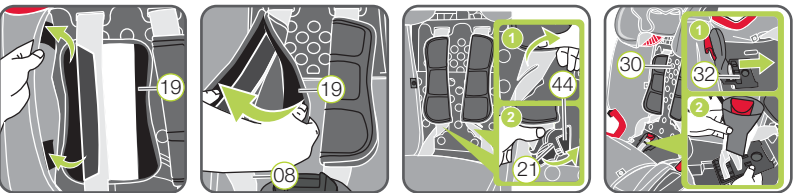


Parte traseira da cadeira de criança

1. Desloque o apoio para a cabeça (07) para a posição mais baixa.
2. Pressione a proteção no centro do interruptor de troca de grupo (45) e mova-o simultaneamente para a posição inferior para a utilização no grupo 1 (9-18 kg).

Parte dianteira da cadeira de criança

3. Dobre a parte inferior do revestimento do apoio para a cabeça para cima e coloque-a sobre o apoio para a cabeça.
4. Abra os dois botões de pressão no interior do revestimento do apoio para a cabeça.



5. Solte os dois botões de pressão na parte das costas do revestimento.
6. Solte os dois botões de pressão no revestimento do assento e dobre o revestimento para a frente. Introduza o SecureGuard (26) através do revestimento.
7. Solte o cinto de 5 pontos de fixação (09) da cadeira de criança o máximo possível. Dica! Puxe os dois cintos para os ombros para a frente com a tecla de ajuste (18) premida.
8. Solte as duas proteções para os ombros abertas (19) da tira de velcro e dobre-as em torno dos cintos para os ombros (08).

⚠ **PERIGO!** Certifique-se de que os cintos para os ombros (08) correm corretamente através das proteções para os ombros (19).

4. CONSERVAÇÃO E MANUTENÇÃO

CONSERVAÇÃO DO FECHO DO CINTO

O funcionamento correto do fecho do cinto é um pré-requisito para a segurança da sua criança. Normalmente surgem avarias de funcionamento do fecho do cinto devido a depósitos de sujidade ou corpos estranhos. As avarias de funcionamento incluem:

- As linguetas do fecho só são ejetadas lentamente após a pressionar o botão de desbloqueio vermelho.
- As linguetas do fecho não encaixam (encontram-se de novo ejetadas, se tentar empurrá-las para dentro).
- As linguetas do fecho encaixam sem um «clique» audível.
- Só é possível pressionar as linguetas do fecho lentamente para dentro (você sente uma resistência).
- O fecho do cinto só abre exercendo muita força.

Solução

Limpe o fecho do cinto para que este funcione novamente na perfeição:

LIMPEZA DO FECHO DO CINTO

1. Abra o fecho de feltro na proteção da união dos cintos (31) e retire-o.
2. Remova a placa de substituição (32) conforme descrito no capítulo «11. REMOÇÃO DO CINTO DE 5 PONTOS DE FIXAÇÃO & RECOLOCAÇÃO DO SECUREGUARD».
3. Coloque a placa de substituição (32) com o fecho do cinto (20) pelo menos uma hora em água quente com detergente.
4. Limpe bem o fecho do cinto (20) e seque-o totalmente.
5. Fixe a placa de substituição (32) conforme descrito no capítulo «11. REMOÇÃO DO CINTO DE 5 PONTOS DE FIXAÇÃO & RECOLOCAÇÃO DO SECUREGUARD».
6. Fixe a proteção da união dos cintos (31).

LIMPEZA

⚠ **CUIDADO!** Certifique-se de que utiliza apenas revestimentos sobresselentes originais da Britax, uma vez que o revestimento do banco é uma parte integrante da cadeira de criança e é importante para o funcionamento correto do sistema. Poderá obter os revestimentos sobresselentes de cadeiras junto do seu revendedor especializado.

⚠ **CUIDADO!** A cadeira de criança não deve ser utilizada sem revestimento.

- O revestimento pode ser removido e lavado com um detergente suave no programa Delicados da máquina de lavar roupa (30°C). Siga as instruções na etiqueta de lavagem do revestimento.
- As proteções para os ombros podem ser removidas e lavadas com água de sabão morna.
- As peças de plástico, o SecureGuard e os cintos podem ser limpos com água de sabão. Não utilize produtos de limpeza agressivos (tal como solventes).

Remoção do revestimento

Apoio para a cabeça

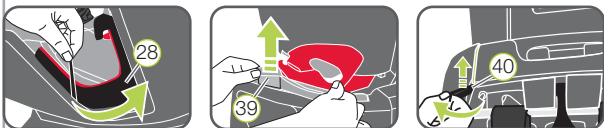


1. Abra os dois botões de pressão (33) nas ranhuras do cinto.
2. Desloque o apoio para a cabeça da cadeira de criança para a posição superior.
3. Retire o elástico em cima do rebordo da concha e retire as placas de encaixe (34) das duas ranhuras na concha.
4. Retire o bordo do revestimento da abertura entre a concha do assento e o apoio de amortecimento.
5. Desengate as corrediças de borracha (35) debaixo do apoio para a cabeça.

Concha do assento

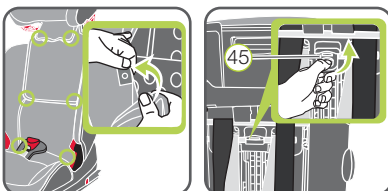


6. Abra o fecho de feltro na proteção da união dos cintos (31) e retire-o.
7. Abra os quatro botões de pressão (36) no assento e no encosto.
8. Desloque o fecho do cinto (20) ou o SecureGuard (26) através da ranhura do revestimento.
9. Desengate as corrediças de borracha (37) na parte inferior frontal do assento e retire as placas de encaixe (38) da concha do assento.
10. Retire cuidadosamente as alças elásticas da aberta das guias do cinto (28).
11. Retire o bordo do revestimento e as placas de encaixe (39) da abertura entre a concha do assento e o apoio de amortecimento.
12. Puxe as corrediças de borrachas (40) para cima na parte de trás do encosto, retirando-as da abertura na concha do assento e desengate-as.



Recolocação do revestimento:

Basta executar estes passos na ordem inversa.



13. Feche os dois botões de pressão inferiores no revestimento.
14. Feche os dois botões de pressão superiores no revestimento.
15. Feche os dois botões de pressão no revestimento superior do apoio para a cabeça.

Parte traseira da cadeira de criança

16. Pressione a proteção no centro do interruptor de troca de grupo (45) e mova-o simultaneamente para a posição superior para a utilização no grupo 2/3 (15-36 kg).

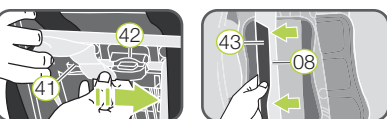
⚠ **CUIDADO!** Utilize a cadeira de criança no método de montagem A sempre com o fecho do cinto (20) montado corretamente e no método B sempre com o SecureGuard (26) montado corretamente. Certifique-se de que a placa de substituição (45) está fixada corretamente.

⚠ **CUIDADO!** Certifique-se de que as alças dos cintos de segurança não são torcidas e que estão corretamente colocadas nas ranhuras para o cinto do revestimento. Para o fecho do cinto (20) está prevista a ranhura traseira do cinto e para o SecureGuard (26) a ranhura dianteira do cinto no revestimento da cadeira. A ranhura do cinto no canto dianteiro do assento é para o cinto de ajuste (22) do conjunto de cintos.

Remoção das proteções para os ombros



1. Desaperte os cintos para os ombros (08) para o mais distante possível.
2. Abra as proteções para os ombros (19) pelos fechos de feltro laterais.



Parte traseira da cadeira de criança

3. Coloque o Top Tether (13) para a frente, sobre a cadeira.
4. Desengate a bolsa de armazenamento (14), puxando-a para cima.
5. Puxe os cintos para os ombros (08) um pouco para fora, de modo a ver as corrediças do cinto de proteção para os (19) ombros.
6. Solte as corrediças do cinto das pontes de plástico (41) do regulador de altura do cinto para os ombros (42).
7. Retire as proteções para os ombros (19) das ranhuras do cinto, para a frente.

Recolocação das proteções para os ombros

Basta executar estes passos na ordem inversa.

⚠ **CUIDADO!** As proteções para os ombros (19) e os cintos não devem estar torcidos nem trocados. Os cintos para os ombros (08) devem estar colocados nas proteções para os ombros (19), por baixo da cobertura (43) preta.

9 – 36 kg

* 9 M. ~ 12 A.

britax
römer

ADVANSAFIX IV R

PT

Manual de instruções

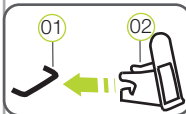


www.britax-roemer.com

5. TRABALHOS PREPARATÓRIOS

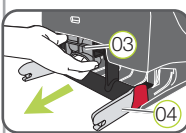
Em primeiro lugar, leia o parágrafo com o método de montagem desejado no capítulo 6.

5.1 Preparação ISOFIX



- Se o seu veículo não possuir um equipamento padrão com encaixes dos conectores ISOFIX, prenda os dois encaixes dos conectores 02 incluídos no fornecimento da cadeira*, com a secção direcionada para cima nos dois pontos de fixação ISOFIX 01 do seu veículo.

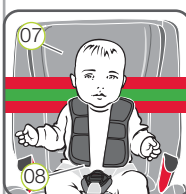
DICA! Os pontos de fixação ISOFIX encontram-se entre o banco e o encosto do banco do veículo.



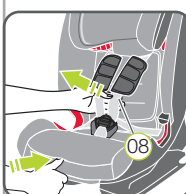
- Desloque o apoio para a cabeça do banco do automóvel para a posição mais alta.
- Puxe a pega cinzenta 03 na parte de trás da cadeira de criança até os conectores ISOFIX 04 serem totalmente deslocados para fora.
- Pressione o botão de segurança verde 04 dos conectores ISOFIX 05 e o botão de desengate vermelho 06 um contra o outro nos dois lados da cadeira. Deste modo, garante que os dois ganchos dos conectores ISOFIX 04 estão abertos e prontos para utilizar.

* Os encaixes dos conectores facilitam a montagem da cadeira de criança com o auxílio dos pontos de fixação ISOFIX e evitam danos nos revestimentos dos bancos do automóvel. Se não estiverem a ser utilizados, remova-os e guarde-os num local seguro. Em veículos com encosto reclinável, os encaixes dos conectores devem ser removidos antes de reclinar o encosto. Quaisquer problemas que possam surgir são normalmente causados pela sujidade ou corpos estranhos nos encaixes dos conectores e nos ganchos. Elimine a sujidade ou os corpos estranhos para resolver este tipo de problemas.

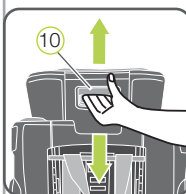
5.2 Ajuste do apoio para a cabeça para grupo I (9-18 kg)



Um apoio para a cabeça corretamente ajustado 07 garante uma proteção ideal para a sua criança no assento para criança. Verifique regularmente se a altura do apoio para a cabeça 07 ainda é adequada à altura do corpo da criança: O apoio para a cabeça 07 tem de ser ajustado de forma a que os cintos para os ombros 08 estejam à altura dos ombros da criança ou um pouco acima.



- Os cintos para os ombros 08 devem ser ajustados de modo a ficarem na horizontal ou pouco acima dos ombros da criança.
- Os cintos para os ombros 08 não podem passar por trás das costas da criança, nem à altura ou acima das orelhas.



Os cintos para os ombros são ajustados da seguinte forma:

- Solte o cinto de 5 pontos de fixação 09 da cadeira de criança o máximo possível.
- Mantenha o cabo de ajuste 10 no lado traseiro do apoio para a cabeça 07 premido.
- Desloque o apoio para a cabeça desbloqueado 07 para a altura desejada. Assim que solte o cabo de ajuste 10, o apoio para a cabeça engata 07.

5.3 Ajuste do apoio para a cabeça para grupo II + III (15-36 kg)



Um apoio para a cabeça corretamente ajustado 07 garante um correr ótimo do cinto diagonal 11 e proporciona à sua criança uma proteção ideal na cadeira de criança. Verifique regularmente se a altura do apoio para a cabeça 07 ainda é adequada à altura do corpo da criança: O apoio para a cabeça 07 tem de estar ajustado de forma que, entre os ombros da criança e o apoio para a cabeça 07 ainda exista a largura de dois dedos.

Ajuste a altura do apoio para a cabeça à altura do corpo da criança da seguinte forma:

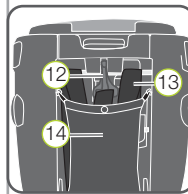
- Mantenha o cabo de ajuste 10 no lado traseiro do apoio para a cabeça 07 premido.
- Desloque o apoio para a cabeça desbloqueado 07 para a altura desejada. Assim que solte o cabo de ajuste 10, o apoio para a cabeça engata 07.
- Coloque a cadeira de criança no banco do automóvel.
- Deixe que a sua criança se sente na cadeira e regule a altura. Repita este procedimento até que o apoio para a cabeça 07 esteja na altura correta.

6. MONTAGEM & UTILIZAÇÃO

A GRUPO 1 (9-18 kg) Com ISOFIX + Top Tether

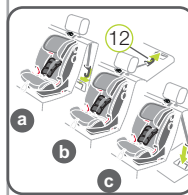
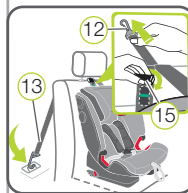
1. EXECUTAR TRABALHOS PREPARATÓRIOS

- 1.1 Efetue os passos no capítulo 5.1 «PREPARAÇÃO ISOFIX».
- 1.2 Efetue os passos no capítulo 5.2 «AJUSTE DO APOIO PARA A CABEÇA PARA O GRUPO I».



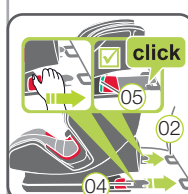
2. PREPARAR TOP TETHER

- 2.1 Desengate a narra dobrável 12 do Top Tether 13 da fixação na parte de trás da cadeira de criança.
- 2.2 Retire o Top Tether 13 da bolsa de armazenamento 14 e coloque-o sobre a cadeira de criança. **DICA!** Remova o elástico exterior apenas se o comprimento do Top Tether 13 não for suficiente para o modelo do seu automóvel.
- 2.3 Coloque a cadeira de criança no sentido da marcha num banco do automóvel aprovado para utilização. Ajuste o ângulo do encosto do banco do automóvel, reduzindo ao máximo a abertura entre o banco do automóvel e a cadeira de criança.
- 2.4 Pegue no Top Tether 13 e afaste a lingueta metálica 15 do cinto, para alargar o cinto e puxe o Top Tether 13 pela barra dobrável 12.
- 2.5 Passe o Top Tether 13 centralmente entre as barras do apoio para a cabeça 07, no caso de apoios para a cabeça 07 integrados no lado mais próximo do ponto de fixação do Top Tether 13 do veículo.



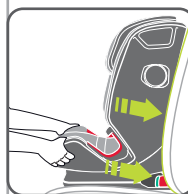
3. FIXAR TOP TETHER

Engate a barra dobrável 12 no ponto de fixação Top Tether recomendado no manual de instruções do seu automóvel. **AVISO!** Certifique-se de que em vez do ponto de fixação Top Tether não utiliza o gancho para a fixação da bagagem. Procure o seguinte símbolo no seu automóvel:



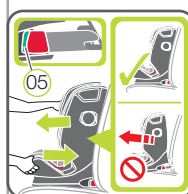
4. FIXAR ISOFIX

- 4.1 Posicione ambos os conectores ISOFIX 04 diretamente antes dos dois encaixes dos conectores 02.
- 4.2 Introduza os dois conectores ISOFIX 04 nos encaixes dos conectores 02 até os conectores ISOFIX 04 engatarem nos dois lados com um «clique» audível. **PERIGO!** O botão de segurança verde 05 deve estar visível dos dois lados para que a cadeira de criança esteja corretamente fixada.



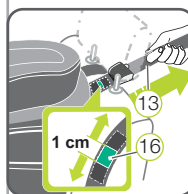
5. PRESSIONAR A CADEIRA DE CRIANÇA

Pressione a cadeira de criança, com força, para trás, até onde conseguir.



6. VERIFICAR FIXAÇÃO

Abane a cadeira de criança para garantir que esta está bem fixada e verifique os botões de segurança 05, para se certificar de que ambos estão completamente verdes.



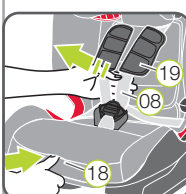
7. ESTICAR TOP TETHER

Estique o cinto do Top Tether 13, até o indicador de tensão 16 ficar verde e o Top Tether 13 bem esticado.



8. ADAPTAR SICT

Desaparafuse o SICT 17 no sentido contrário aos ponteiros do relógio (no lado mais próximo das portas do veículo), até que este fique a 5 mm de distância das portas do veículo ou até ficar completamente para fora.



9. SOLTAR CINTOS PARA OS OMBROS

Para soltar os cintos para os ombros, prima o botão de ajuste 18 e puxe simultaneamente ambos os cintos para os ombros 08 para a frente.

ATENÇÃO! Não puxar pelas proteções para os ombros 19.



10. ABRIR FECHO DO CINTO

Para abrir o fecho do cinto 20 prima o botão vermelho no fecho.



11. COLOCAR CRIANÇA NA CADEIRA DE CRIANÇA

Coloque a criança na cadeira de criança. Certifique-se de que o fecho do cinto 20 está virado para a frente e coloque a criança na cadeira de criança.



12. COLOCAR CINTOS PARA OS OMBROS

Coloque os cintos para os ombros 08 por cima dos ombros da sua criança.

AVISO! Não torça ou troque os cintos para os ombros, uma vez que estes irão perder a sua função de proteção.



13. FECHAR FECHO DO CINTO

Junte ambas as linguetas do fecho do cinto 21 e una-as antes de as enfiar no fecho do cinto 20 – deve ouvir um «clique» audível.



14. ESTICAR CINTO DE AJUSTE

Puxe o cinto de ajuste 22 até o cinto se encontrar perfeitamente ajustado ao corpo da criança.

AVISO! Os cintos para a cintura têm de passar o mais justo possível por cima da região inguinal da criança.

Para a segurança da sua criança, antes de cada viagem de automóvel, verifique se ...

► a cadeira de criança está engatada de ambos os lados com os conectores ISOFIX 04 nos pontos de fixação ISOFIX 01 e se ambos os botões de segurança 05 estão completamente verdes;

- a cadeira de criança está bem fixa;
- o Top Tether 13 está bem esticado por cima do encosto do banco do automóvel e o indicador de tensão 16 está verde;
- os cintos da cadeira de criança estão bem ajustados ao corpo da criança, sem a apertar;
- os cintos para os ombros 08 estão bem colocados e os cintos não estão torcidos;
- as proteções para os ombros 19 estão ajustadas ao corpo da criança, na posição correta;
- as duas linguetas do fecho 21 estão engatadas no fecho do cinto 20;
- a proteção contra impactos laterais SICT 17 foi corretamente instalada e está a ser corretamente utilizada.

DESAPERTAR O CINTO DA CRIANÇA E DESMONTAGEM:

Para desapertar o cinto da sua criança ou para desmontar a cadeira, siga os passos no capítulo 9 «DESMONTAGEM».

7. REGULAÇÃO DO ÂNGULO DA CADEIRA

A concha do assento da ADVANSAFIX IV R pode ser utilizada em três ângulos de inclinação diferentes:

Para ajustar o ângulo da cadeira:

Puxe o manípulo de regulação 23 para a frente e prima/desloque a concha do assento 24 para a posição pretendida.

PERIGO! A concha do assento 24 tem de encaixar bem em qualquer posição. Puxe a concha do assento 24 para verificar o encaixe.

DICA! Pode ainda ajustar a inclinação da concha do assento 24, depois de a criança estar sentada na cadeira de criança.



B1 GRUPO 2 (15-25 kg) & GRUPO 3 (22-36 kg) Com ISOFIT + cinto de segurança do veículo

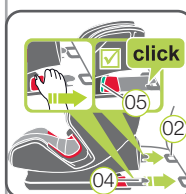
1. EXECUTAR TRABALHOS PREPARATÓRIOS

- 1.1 Efetue os passos no capítulo 5.1 «PREPARAÇÃO ISOFIX».
- 1.2 Efetue os passos no capítulo 5.3 «AJUSTE DO APOIO PARA A CABEÇA PARA O GRUPO II+III».



2. Coloque a cadeira de criança no sentido da marcha num banco do automóvel aprovado para utilização. Tenha atenção para que o encosto 30 fique lado a lado com o encosto do banco do automóvel.

DICA! Se o apoio de cabeça do banco do veículo afetar a fixação da cadeirinha de criança, desmonte o mesmo (ver manual de instruções do veículo). Fixe o apoio de cabeça num local do veículo adequado de modo que este não possa ser lançado de um lado para o outro.



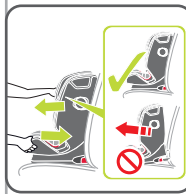
3. FIXAR ISOFIX

- 3.1 Posicione ambos os conectores ISOFIX 04 diretamente antes dos dois encaixes dos conectores 02.
- 3.2 Introduza os dois conectores ISOFIX 04 nos encaixes dos conectores 02 até os conectores ISOFIX 04 engatarem nos dois lados com um «clique» audível. **PERIGO!** O botão de segurança verde 05 deve estar visível dos dois lados para que a cadeira de criança esteja corretamente fixada.



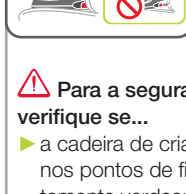
4. PRESSIONAR A CADEIRA DE CRIANÇA

Pressione a cadeira de criança, com força, para trás, até onde conseguir.



5. VERIFICAR FIXAÇÃO

Abane a cadeira de criança para garantir que esta está bem fixada e volte a verificar os 05, botões de segurança para se certificar de que ambos estão completamente verdes.



6. Efetue os passos no capítulo 8 «PROTEÇÃO DA CRIANÇA».

Para a segurança da sua criança, antes de cada viagem de automóvel, verifique se...

- a cadeira de criança está engatada de ambos os lados com os conectores ISOFIT nos pontos de fixação ISOFIT e se ambos os botões de segurança estão completamente verdes;
- a cadeira de criança está bem fixa;
- o cinto para a cintura passa em ambos os lados da almofada do banco nas guias vermelhas claras do cinto;
- o cinto para a cintura passa através do SecureGuard em vermelho claro;
- o cinto diagonal no lado do fecho do cinto do automóvel também passa na guia vermelha clara da almofada do banco;
- o cinto diagonal passa pelo suporte vermelho escuro do cinto do apoio para a cabeça;
- a proteção contra impactos laterais SICT foi corretamente instalada e está a ser corretamente utilizada;
- o cinto diagonal passa para trás na diagonal;
- os cintos estão esticados e não estão torcidos;
- o fecho do cinto do automóvel não fica na guia vermelha clara da almofada do banco.

PERIGO! Assim que possível pare imediatamente a sua criança, caso esta tente abrir o fecho do cinto do automóvel ou inserir o cinto diagonal 11 no SecureGuard em vermelho claro 26. Verifique se a cadeira de criança está corretamente fixada e certifique-se de que a criança está bem protegida. Explique à criança os perigos associados às suas ações.

DESAPERTAR O CINTO DA CRIANÇA E DESMONTAGEM:

Para desapertar o cinto da sua criança ou para desmontar a cadeira, siga os passos no capítulo 9 «DESMONTAGEM».

B2 GRUPO 2 (15-25 kg) & GRUPO 3 (22-36 kg) Com cinto de segurança do veículo

O ADVANSAFIX IV R não é montado fixamente no automóvel. Esta é simplesmente protegida juntamente com a criança pelo cinto de 3 pontos de fixação do veículo.



1. Efetue os passos no capítulo 8 «AJUSTE DO APOIO PARA A CABEÇA PARA O GRUPO II+III».

2. Coloque a cadeira de criança no banco do automóvel. Tenha atenção para que o encosto 30 fique lado a lado com o encosto do banco do automóvel.

DICA! Se o apoio de cabeça do banco do veículo afetar a fixação da cadeirinha de criança, desmonte o mesmo (ver manual de instruções do veículo). Fixe o apoio de cabeça num local do veículo adequado de modo que este não possa ser lançado de um lado para o outro.

3. Efetue os passos no capítulo 8 «PROTEÇÃO DA CRIANÇA».

Para a segurança da sua criança, antes de cada viagem de automóvel, verifique se...

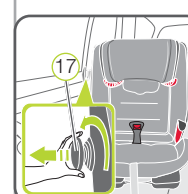
- a cadeira de criança está bem fixa;
- o cinto para a cintura 25 passa em ambos os lados da almofada do banco nas guias vermelhas claras do cinto 28;
- o cinto para a cintura 25 passa através do SecureGuard em vermelho claro 26;
- o cinto diagonal 11 no lado do fecho do cinto do automóvel 27 também passa na guia vermelha clara 28 da almofada do banco;
- o cinto diagonal 11 passa pelo suporte vermelho escuro do cinto 29 do apoio para a cabeça;
- o cinto diagonal 11 passa para trás na diagonal;
- os cintos estão esticados e não estão torcidos;
- a proteção contra impactos laterais SICT 17 foi corretamente instalada e está a ser corretamente utilizado;
- o fecho do cinto do automóvel 27 não fica na guia vermelha clara 28 da almofada do banco.

PERIGO! Assim que possível pare imediatamente a sua criança, caso esta tente abrir o fecho do cinto do automóvel 27 ou inserir o cinto diagonal 11 no SecureGuard 26 em vermelho claro. Verifique se a cadeira de criança está corretamente fixada e certifique-se de que a criança está bem protegida. Explique à criança os perigos associados às suas ações.

DESAPERTAR O CINTO DA CRIANÇA E DESMONTAGEM:

Para desapertar o cinto da sua criança ou para desmontar a cadeira, siga os passos no capítulo 9 «DESMONTAGEM».

8. PROTEÇÃO DA CRIANÇA



1. Desaparafuse o SICT 17 no sentido contrário ao dos ponteiros do relógio (no lado mais próximo das portas do veículo), até que este fique a 5 mm de distância das portas do veículo ou até ficar completamente para fora. Puxe para fora o cinto de segurança do veículo e coloque-o pela frente da criança no fecho do cinto do automóvel 27. **PERIGO!** Certifique-se de que o cinto de segurança do veículo não está torcido, caso contrário o efeito de proteção completo do sistema de retenção não será garantido.



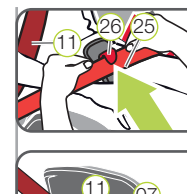
2. Engate as fivelas do fecho do cinto do automóvel 27 com um «clique».



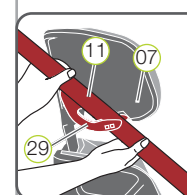
3. Coloque o cinto diagonal 11 e o cinto para a cintura 25 do lado do fecho do cinto do automóvel 27 na guia vermelha clara do cinto 28 da almofada do banco. **PERIGO!** O cinto do automóvel 27 não pode encontrar-se na área da guia vermelha clara 28.



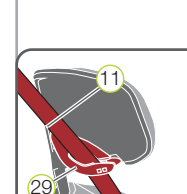
4. Coloque o cinto para a cintura 25 no outro lado da almofada do banco também na guia vermelha clara do cinto 28. **PERIGO!** O cinto para a cintura 25 tem de passar o mais baixo possível sobre as ancas da criança.



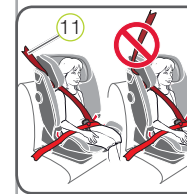
5. Insira o cinto para a cintura 25 no SecureGuard em vermelho claro 26. **PERIGO!** Não introduza o cinto diagonal 11 no SecureGuard em vermelho claro 26.



6. Introduza o cinto diagonal 11 no suporte vermelho escuro do cinto 29 do apoio para a cabeça 07, até este se encontrar totalmente no suporte vermelho escuro e sem estar torcido 29.



DICA! Se o encosto cobrir 30 o suporte vermelho escuro do cinto 29, o apoio para a cabeça pode 07 ser ajustado para cima. O cinto diagonal 11 pode agora ser facilmente inserido. Agora volte a colocar o apoio para a cabeça 07 na altura adequada.



7. Certifique-se de que o cinto diagonal 11 passa pela clavícula e de que não fica no pescoço da criança e de que o botão no suporte vermelho escuro do cinto 29 está bem fixo. **DICA!** Pode também ajustar a altura do apoio para a cabeça 07 dentro do veículo.

PERIGO! O cinto diagonal 11 tem de passar para trás na diagonal. Pode regular a passagem do cinto com o regulador ajustável do cinto seu veículo.

PERIGO! O cinto diagonal 11 nunca deve estar à frente do regulador do cinto no automóvel. Neste caso, utilize o assento para criança apenas no banco traseiro.



8. Estique o cinto do automóvel, puxando o cinto diagonal 11.
9. Siga as advertências do respetivo tipo de instalação.

9. DESMONTAGEM DA CADEIRA DE CRIANÇA

PERIGO! Remova a cadeira de criança do automóvel. A cadeira de criança nunca pode ser transportada no automóvel se não estiver corretamente fixada.

A) GRUPO 1 (ISOFIX & TOP TETHER)

1. Desaperte o Top Tether 13, afastando a lingueta metálica 15 do cinto.
2. Retire a barra dobrável 12 do ponto de fixação do automóvel e coloque o Top Tether 13 para a frente, sobre a cadeira de criança.
3. Desaperte a fixação ISOFIX de ambos os lados, pressionando o botão de segurança verde 05 e o botão de desengate vermelho 06 um contra o outro.
4. Puxe a cadeira para a frente e guarde o Top Tether 13 na bolsa de armazenamento 14 e encaixe a barra dobrável do Top Tether 13 na fixação na parte de trás da cadeira de criança.
5. Volte a deslocar os conectores ISOFIX 04 para dentro da concha do assento 24.

B) GRUPO 2/3 (ISOFIT & CINTO DE SEGURANÇA DO VEÍCULO / CINTO DE SEGURANÇA DO VEÍCULO)

1. Acione o botão de desengate do seu fecho do cinto do automóvel
 2. Abra o suporte do cinto vermelho escuro 29, pressionando o botão no suporte do cinto 29 para trás e retire o cinto diagonal 11.
- Apenas no tipo de instalação com ISOFIT:**
3. Para soltar a fixação ISOFIT pressione o botão de segurança verde 05 e o botão de desengate vermelho 06 um contra o outro, primeiro de um lado e depois do outro.
 4. Volte a deslocar os conectores ISOFIX 04 para dentro da concha do assento 24.

10. ELIMINAÇÃO

Observe as prescrições nacionais relativas à eliminação.

Eliminação da embalagem	Contendor para embalagens de cartão
Revestimento da cadeira	Resíduos domésticos, aproveitamento térmico
Peças de plástico	Em conformidade com a identificação do respetivo contendor
Peças de metal	Contendor para metais
Alças dos cintos de segurança	Contendor para poliéster
Fecho & fivela	Resíduos domésticos